

D-Link Quick Installation Guide

Il presente prodotto funziona con i seguenti sistemi operativi: Windows XP, Windows 2000, Windows Me, Windows 98SE, Macintosh OS X (10.2.x o superiore)



DWL-122
Adattatore USB
Wireless a 2.4GHz

Prima di cominciare

Il Computer Windows deve avere i seguenti minimi:

- Una porta USB disponibile per connettere il DWL-122 Adattatore USB Wireless.
- Processore a 300 MHz e 32 MB di memoria
- Un Access Point 802.11b (per modalità Infrastructure) o un altro adattatore wireless 802.11b (per modalità Ad-Hoc o Peer-to-Peer)
- Un controller USB correttamente installato e funzionante.

Il Computer Macintosh OS X deve avere i seguenti minimi:

- Un Power Mac G3 o G4, iMac, iBook, o PowerBook (dopo PowerBook G3) con 128MB RAM.
- Un Access Point 802.11b (i.e., D-Link Wireless Router, access point o Airport Base Station per modalità Infrastructure) o un altro adattatore wireless 802.11b (per modalità Ad-Hoc o Peer-to-Peer).
- Un controller USB correttamente installato e funzionante.

Contenuto del pacchetto

Il dispositivo DWL-122 viene fornito con i seguenti componenti:



DWL-122 Adattatore USB Wireless



CD-ROM (con Driver, Manuale e Garanzia)



Cavo USB

Se uno dei componenti dovesse risultare mancante contattare il rivenditore.

Vista Prodotto



1 Installazione Windows

Inserire il CD-ROM D-Link nel Computer

Accendere il computer ed **Inserire** il CD D-Link *Air DWL-122 Driver* nel CD-ROM drive.

Le istruzioni che seguono mostrano l'installazione in **Windows XP**. Le fasi di installazione e le figure sono simili ad un altro sistema operativo Windows.



NON installare l'adattatore USB DWL-122 nel computer prima di aver installato il driver contenuto nel CD D-Link !

Per l'installazione in Macintosh OS X prego riferirsi alla Sezione 1 di Macintosh.

Apparirà la figura di Install.

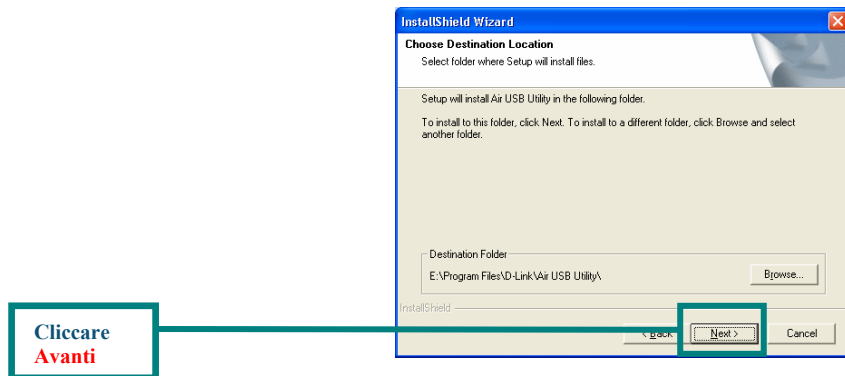
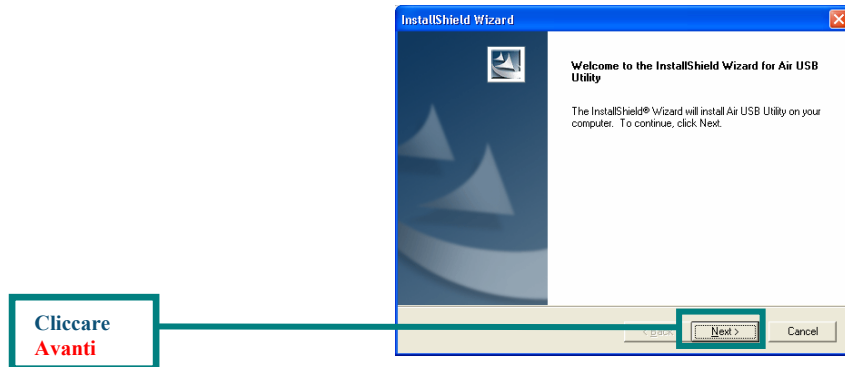
Clickare **Install Driver/PC Utility**

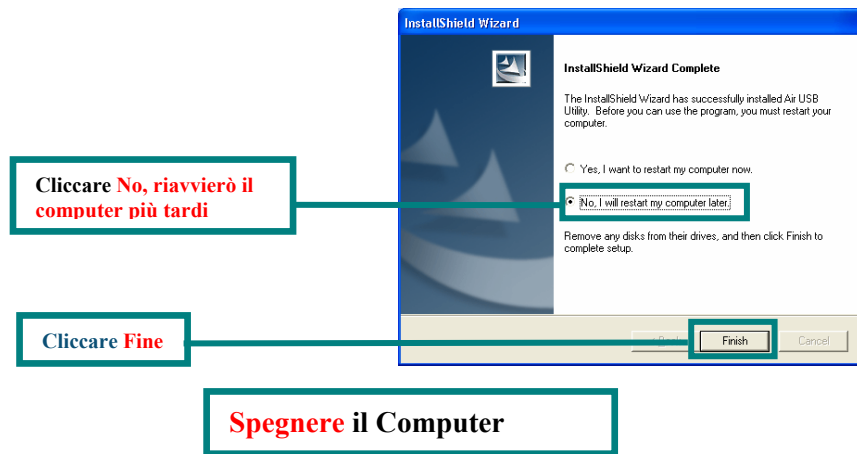


Se la modalità di CD Autorun non dovesse partire automaticamente, cliccare **Start > Esegui** sul computer, poi digitare “**D:\PC\Driver\Setup.exe.**” Una volta eseguito, Procedere con la prossima figura.



 La lettera “**D**” rappresenta la lettera del CD-ROM drive. Il vostro CD-ROM drive potrebbe avere una lettera differente





2 Installazione dell' adattatore USB wireless DWL-122 nel Computer

Rimuovere il coperchio protettivo del DWL-122.

Iniziare premendo verso il basso il coperchio.



Poi tirare verso l'esterno ed il coperchio del DWL-122 è rimosso.



Inserire un capo del cavo fornito nella confezione nell'adattatore USB e connettere l'altro capo nella porta USB del computer.

3

Accendere il Computer

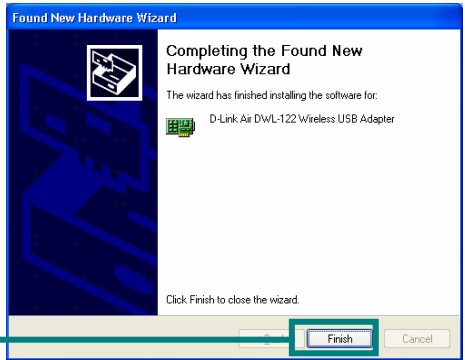
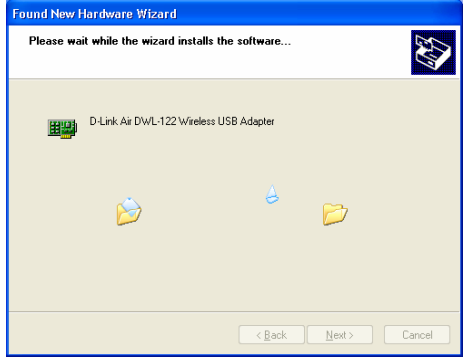
Quando sarà riavviato il computer apparirà la finestra **Installazione guidata Nuovo Hardware (Windows XP)**:


Selezionare **Installare il software automaticamente (Raccomandato)**

Cliccare **Avanti**

Windows XP caricherà automaticamente i file del driver.

Cliccare **Fine**



 Su Windows XP/2000,
Durante l'installazione potrà apparire la seguente finestra Firma Digitale Non trovata



Cliccare **Si** per continuare l'installazione

Su Windows Me e 98SE, potrà apparire questa finestra.

Cliccare **Si** per terminare l'installazione

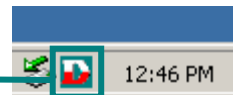


L'installazione è Completata!

Dopo aver terminato la configurazione in Windows XP (o dopo aver riavviato il computer se si è usato un altro sistema operativo Windows), la the **Configuration Utility** del D-Link *Air DWL-122* partirà in automatico ed una icona delle utility apparirà nella parte destra in basso del desktop (systray). **Se questa icona apparirà VERDE, significa che il DWL-122 è stato installato correttamente, è connesso ad una rete wireless ed è pronto per comunicare!**

Per Windows XP, se si sta usando le **Air USB Utility**, prego eseguire I seguenti passi.

Doppio-click sulla **icona utility** per usare l'utility di configurazione.



4

L'installazione è completata! (Continua)

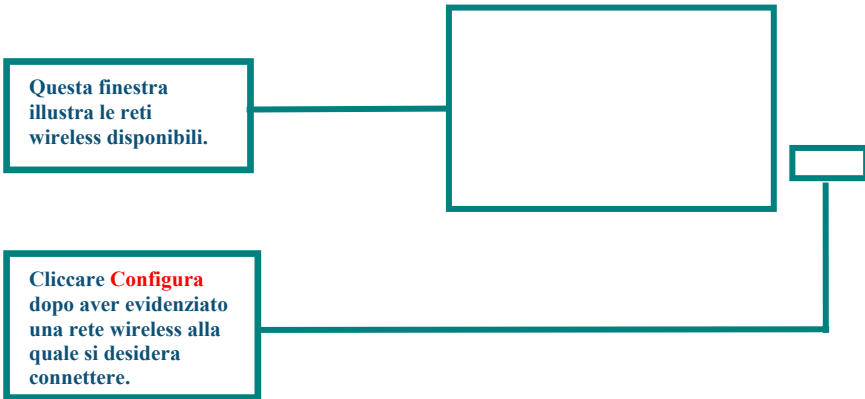
Cliccare **Avanzate**

Disabilitare “**Usa Windows per configurare le impostazioni di rete wireless**”

Cliccare **OK**

5

Connessione alla rete Wireless



Nelle impostazioni di fabbrica, la cifratura WEP è disabilitata. Se il proprio access point o wireless router è configurato con la cifratura WEP, assicurarsi di inserire la chiave WEP in modo corretto.

Cliccare **OK**

The screenshot shows a 'Configuration' dialog box with the following settings: SSID: default; Wireless Mode: Infrastructure; Data Encryption: Disabled; Authentication: Open; Key Length: 64 bits (40+24) - 10 Hexadecir. There are four radio buttons for key lengths 1, 2, 3, and 4. At the bottom, there is an 'IP Settings' button, an 'OK' button, and a 'Cancel' button. A text box on the left points to the 'Data Encryption' and 'Authentication' settings. Another text box at the bottom points to the 'OK' button.

5

Connessione alla rete Wireless (continua)

The screenshot shows the 'D-Link Air USB Utility' window. On the left is a navigation pane with options: Link Info, Configuration, Advanced, Site Survey (highlighted), and About. The main area is divided into 'Available Network' and 'Profile'. The 'Available Network' table lists several networks with their SSIDs, MAC addresses, and signal strengths. The 'Profile' section shows a list with 'default' selected. On the right side, there are several buttons: Refresh, Configure, Advanced, Add, Remove, Properties, Connect (highlighted with a red box), and Rescan.

SSID	MAC:(BSSID)	Signal
default	00:40:05:B8:4D:AF	50%
ToddTestL...	00:80:C8:1B:34:8B	20%
tran	00:40:05:CA:7B:E6	20%
b14+AI	00:40:05:B6:3D:4F	28%
wolf	00:40:05:C7:39:F8	32%
hung	00:40:05:B1:2D:45	38%
	00:40:05:BA:5B:DB	22%

Cliccare Connect

Fine! Ora si è connessi ad una rete wireless! Tutto è pronto per partecipare ad una nuova comunicazione wireless!

L' access point o wireless router configurato sarà mostrato nella parte inferiore della finestra. Se si ha più di un profilo, selezionare quello al quale si desidera effettuare la connessione.

1

Installazione dei Driver Macintosh OS X

Accendere il Macintosh ed **Inserire** il **CD dei Driver D-Link Air DWL-122** nel CD-ROM drive.

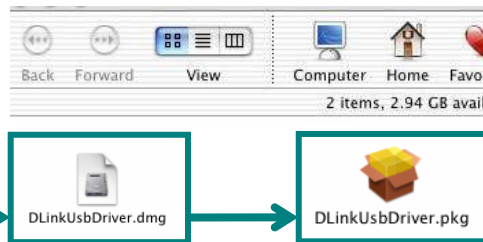
Le istruzioni che seguono mostrano l'installazione in **Macintosh OS X (10.2.x)**. Una icona come quella illustrata a fianco apparirà sul vostro desktop.

Doppio Click



Per iniziare l'installazione, **doppio click sulla cartella "MAC"**, poi **doppio click su "DLinkUsbDriver.dmg"**. Verrà estratto il pacchetto di installazione, **"DLinkUsbDriver.pk."** **Doppio Click** per cominciare.

Doppio Click

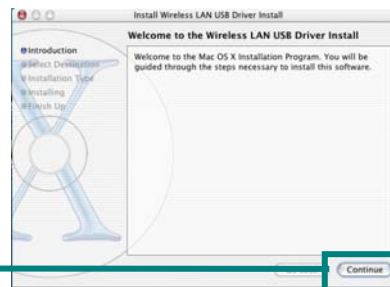


Il sistema potrà richiedere di inserire un **username** ed una **password** per avere accesso alla installazione del software.



Apparirà la finestra iniziale di installazione, cliccare su **Continue** per iniziare il processo di installazione

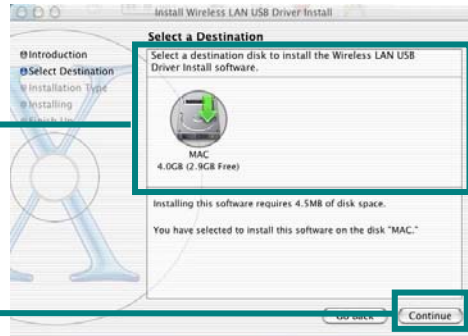
Cliccare **Continue**



1

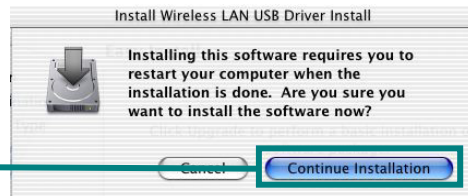
Installazione dei Driver Macintosh OS X (continua)

Sarà visualizzata la **destinazione** per installazione dei files. Selezionare la posizione con un doppio-click sull' **hard disk drive** selezionato.

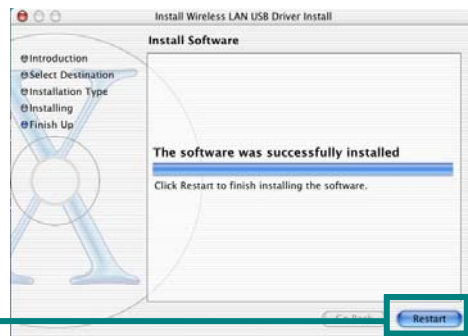


Cliccare **Continue**

Cliccare **Continue Installation**



Cliccare **Restart**



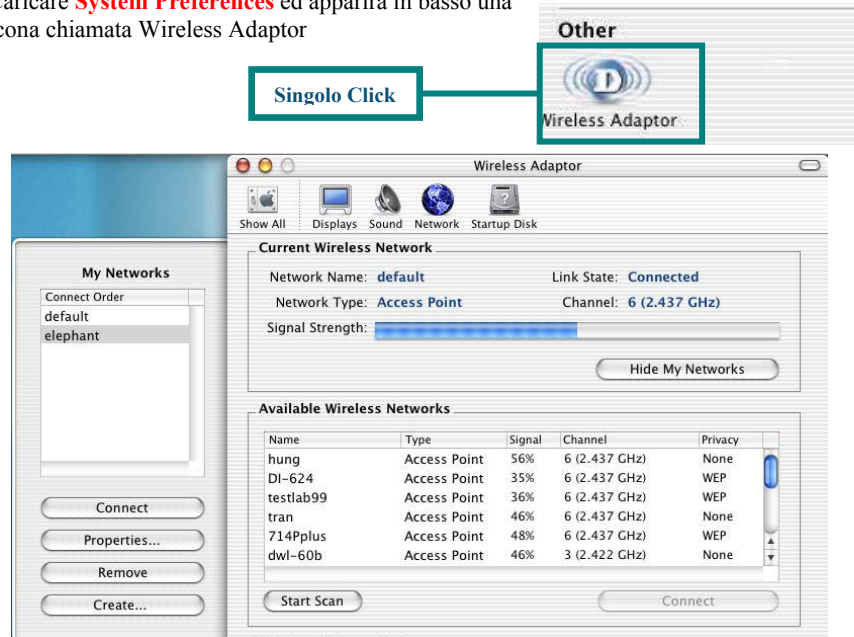
Vedere **Fase 2** (InstallazioneWindows) per verificare come si connette l'adattatore al Macintosh.

Fine! Il Computer sarà riavviato

Appendice A

Uso delle Utility di Configurazione per Macintosh OS X (10.2.x)

Caricare **System Preferences** ed apparirà in basso una icona chiamata Wireless Adaptor



Nome Rete: Il Service Set Identifier è il nome assegnato alla rete wireless. L'impostazione dei fabbrica dell' SSID è **default**.

Tipo Rete: Mostra il tipo di rete alla quale si è connessi. L'impostazione dei fabbrica è Access point. La modalità Ad-Hoc è usata per connessioni di rete peer-to-peer.

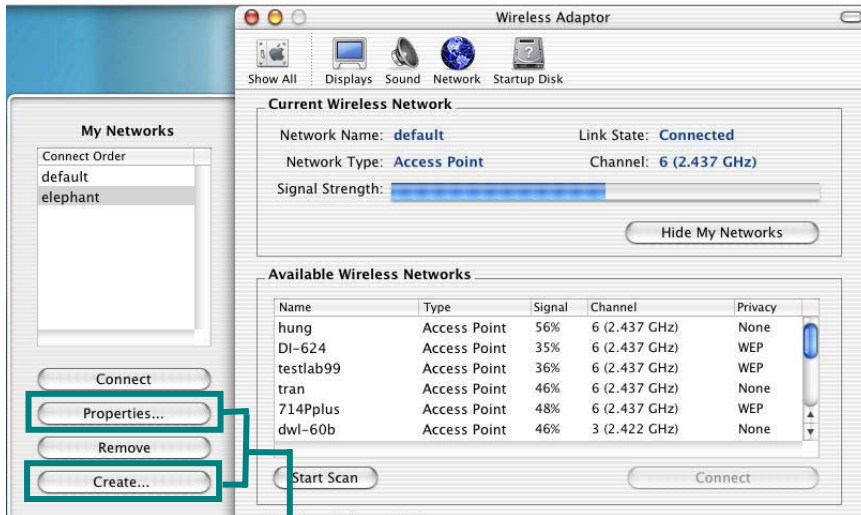
Canale: Mostra le informazioni sul canale. Per default, il canale è impostato su 6. Il DWL-122, comunque, adatterà automaticamente il canale rilasciato dall' Access Point.

Consistenza Segnale: La consistenza segnale rappresenta il segnale wireless tra access point e DWL-122.

Reti Wireless disponibili: Reti Wireless all'interno del raggio d'azione del DWL-122. Mostra inoltre il di rete, consistenza del segnale, canale, e se la cifratura è abilitata.

Reti: Per impostare più profili di rete. Pratico per gli utenti che si spostano tra reti wireless in aree differenti.

Appendice A (continua)



Cliccando su **Properties** e **Create** apparirà questa finestra. Qui è possibile modificare le **Impostazioni WEP Settings** e impostare l'**Indice della Chiave** e impostare nuovi profili.



Cliccare **Apply** per confermare le impostazioni.

Appendice B

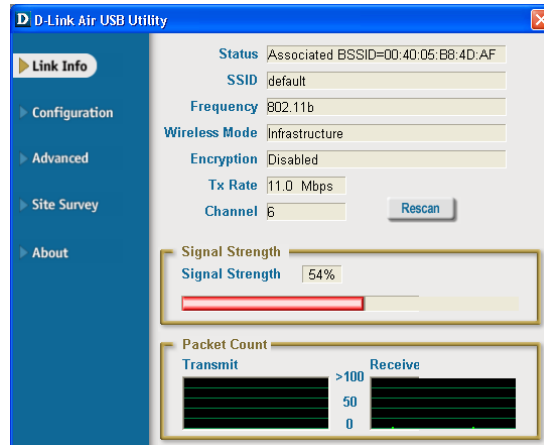
Uso delle Utility di Configurazione per sistemi operativi Windows

Stato: Mostra l'indirizzo MAC dell' Access Point che è associato con il DWL-122.

SSID: Il Service Set Identifier è il nome assegnato alla rete wireless. Il valore di fabbrica dell' SSID è impostato su **default**.

Frequenza: Mostra la frequenza in uso dall'adattatore.

Modalità Wireless: L'impostazione di fabbrica è impostata su Infrastructure. La modalità Ad-Hoc mode è usata per connessioni di rete peer-to-peer .



Cifratura: Mostra lo stato di cifratura in uso della connessione wireless.

Canale: Mostra le informazioni sul canale. Per default, il canale è impostato su 6. Il DWL-122, comunque, adatterà automaticamente il canale rilasciato dall' Access Point.

TxRate: L'impostazione di default è **Auto**; ciò significa che le impostazioni di TxRate sono automaticamente determinate dal DWL-122 a secondo della distanza dall'access point

Conteggio Pacchetti: Mostra graficamente la statistica dei dati trasmessi e ricevuti.

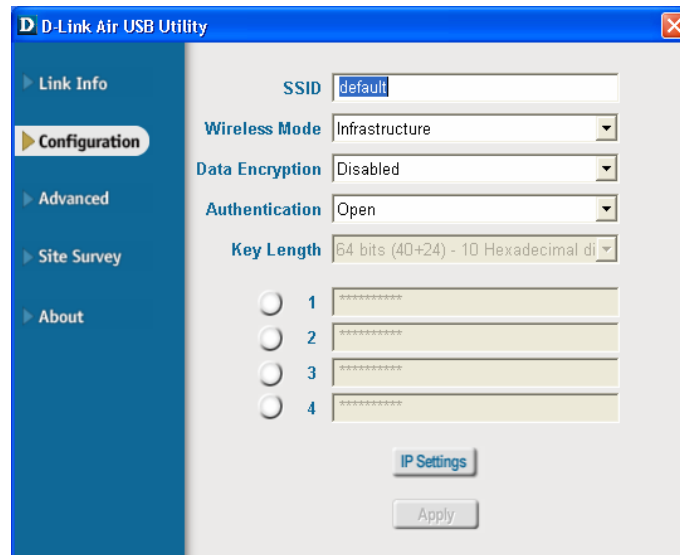
Signal Strength: La consistenza segnale rappresenta il segnale wireless tra access point e DWL-122. La percentuale corrisponde con il grafico

Appendice B (continua)

SSID: Il Service Set Identifier è il nome assegnato alla rete wireless. L'SSID di fabbrica è impostato su **default**. Effettuare qui le modifiche per far corrispondere l'SSID esistente del Wireless Router o Access Point.

Modalità Wireless: L'impostazione di fabbrica è impostata su **Infrastructure**. La modalità Ad-Hoc mode è usata per connessioni di rete peer-to-peer .

Cifratura Dati: L'impostazione di default è impostata su **Disabled**. L'adattatore supporta la modalità WEP quando la cifratura è abilitata.



Autenticazione: E' possibile specificare l'autenticazione nelle reti wireless. L'impostazione di default è **Open Authentication**.

Lunghezza Chiave : Quando la cifratura è abilitata, è possibile specificare come opzione il livello ed il formato della chiave utilizzata nella cifratura. Selezione l'Indice di chiave appropriato: 1-4 ed inserire la cifra ACSII o esadecimale nel campo appropriato.