

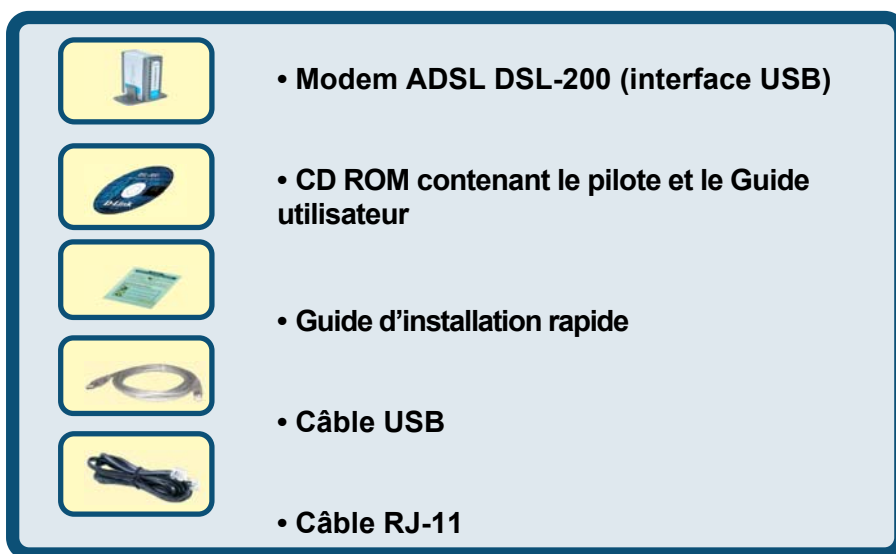
**DSL-200**Modem ADSL
USB D-Link

Avant de commencer

Ce Guide d'installation rapide contient les instructions détaillées d'installation du modem ADSL DSL-200 de D-Link. Le modèle que vous avez acheté peut différer quelque peu de ceux qui sont représentés sur les illustrations. Pour obtenir un complément d'information sur le modem ADSL, ses composants, l'établissement de connexions au réseau et les spécifications techniques, veuillez vous reporter au Manuel utilisateur livré avec le modem ADSL.

Vérifiez le contenu de votre coffret

Votre coffret DSL-200 doit contenir les éléments suivants :



Si l'un des éléments ci-dessus est manquant, veuillez contacter votre revendeur.

©2003 D-Link Systems, Inc. Tous droits réservés. Les marques et marques déposées sont la propriété de leurs titulaires respectifs. Logiciels et spécifications pouvant faire l'objet de modifications sans préavis.

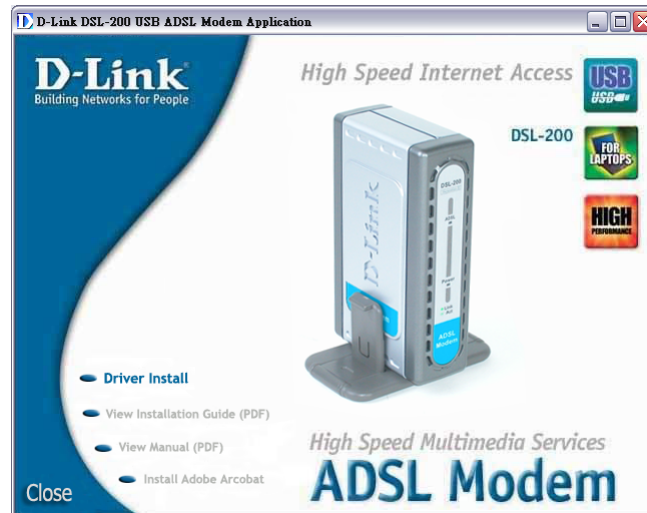
1

Installation du pilote du modem

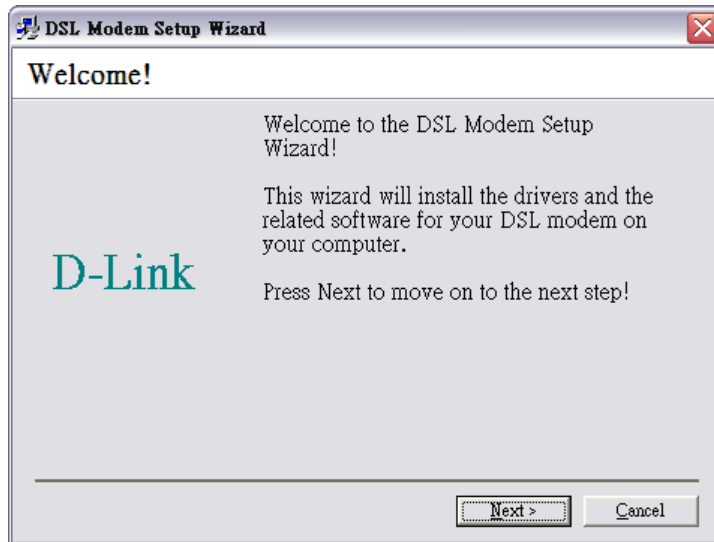
Avant de démarrer la procédure d'installation du logiciel, fermez toutes les fenêtres et quittez toutes les applications qui étaient ouvertes. La procédure d'installation présentée ici est la même pour les systèmes d'exploitation Windows 98, 98SE, Me, 2000 et XP*.

* Pour les installations sous Windows XP, veuillez lire le fichier Lisez moi, que vous trouverez sur le CD-ROM d'installation.

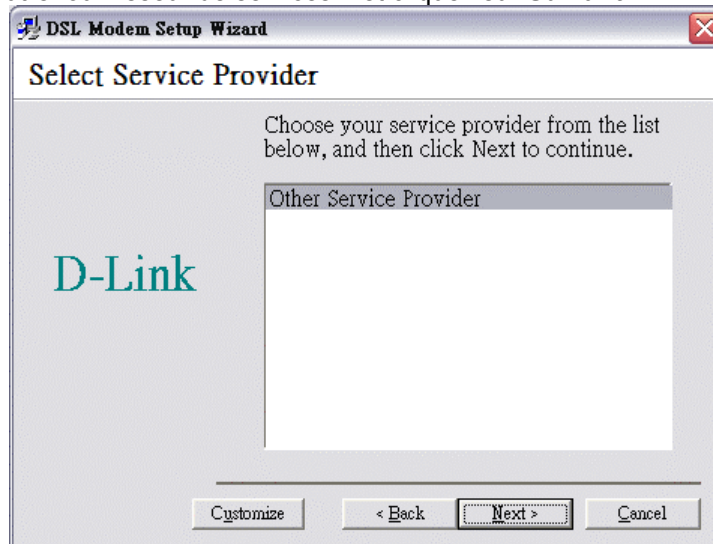
1. Introduisez le CD d'installation de DSL-200 dans le lecteur de CD-ROM. Le système doit détecter le programme d'installation et le lancer automatiquement. Si tel n'est pas le cas, double-cliquez sur l'icône start.exe, qui se trouve sur le CD. Pour visualiser le contenu du CD, ouvrez le Poste de travail depuis le bureau et faites un clic droit sur le CD-ROM. Choisissez l'option « Explorer » pour faire apparaître les dossiers et fichiers que contient le CD.



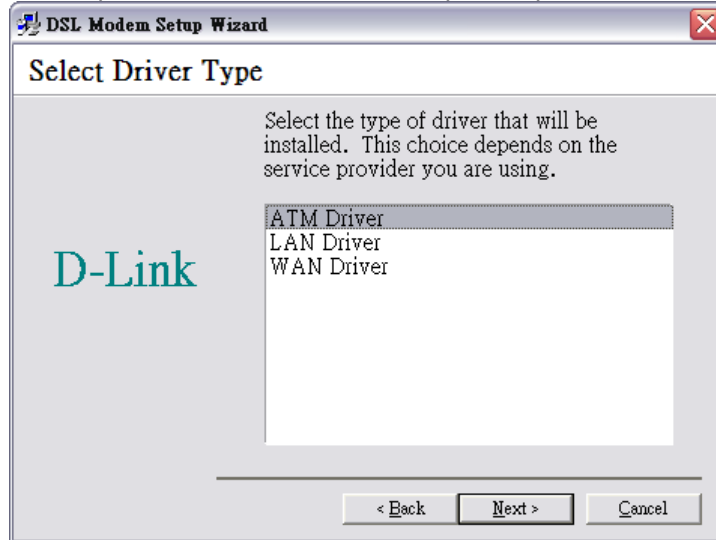
2. Double-cliquez sur **Setup.exe** pour lancer la procédure d'installation.
Un message s'affiche à l'écran pour vous indiquer qu'elle a commencé.



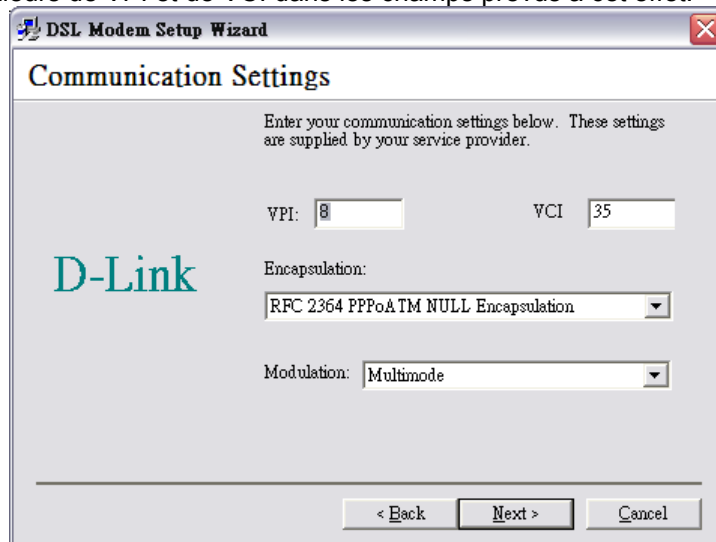
3. Dans la fenêtre **Choix du fournisseur de services**, sélectionnez « Autre fournisseur de services » et cliquez sur **Suivant**.



4. Dans la fenêtre **Choix du type de pilote**, choisissez le pilote le mieux adapté à votre connexion ADSL, puis cliquez sur **Suivant**.



5. Dans la fenêtre **Paramètres de communication**, vous devez indiquer les paramètres de PVC, la méthode d'**encapsulation** et la méthode de **modulation** pour configurer le modem. Tapez les valeurs de VPI et de VCI dans les champs prévus à cet effet.



6. Dans la même fenêtre, sélectionnez la méthode d'**encapsulation** adéquate dans le menu déroulant. Vous devez choisir la méthode qui correspond au pilote que vous installez

Pour RFC 2516 PPPoE, choisissez l'encapsulation RFC 2516 PPPoE.

Si vous utilisez RFC 2364 PPPoATM et que votre fournisseur de services n'a pas précisé de paramètre d'encapsulation, utilisez l'encapsulation RFC 2364 PPPoATM NULL.

Si vous utilisez le pilote de réseau local (LAN), sélectionnez l'encapsulation RFC 1483. Si votre fournisseur de services n'a pas précisé de paramètre d'encapsulation, utilisez l'encapsulation RFC 1483 IPoATM Bridged LLC.

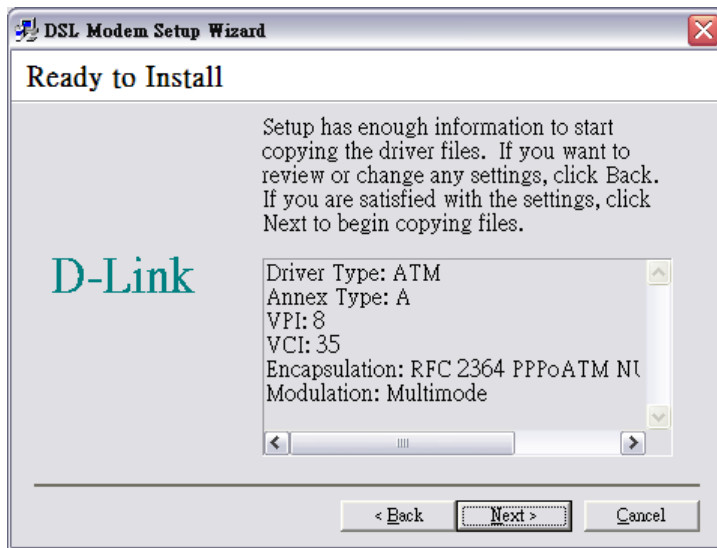


A ce stade, vous devez choisir la méthode d'encapsulation et la technique de modulation à utiliser pour votre connexion ADSL. Assurez-vous de disposer d'informations correctes !

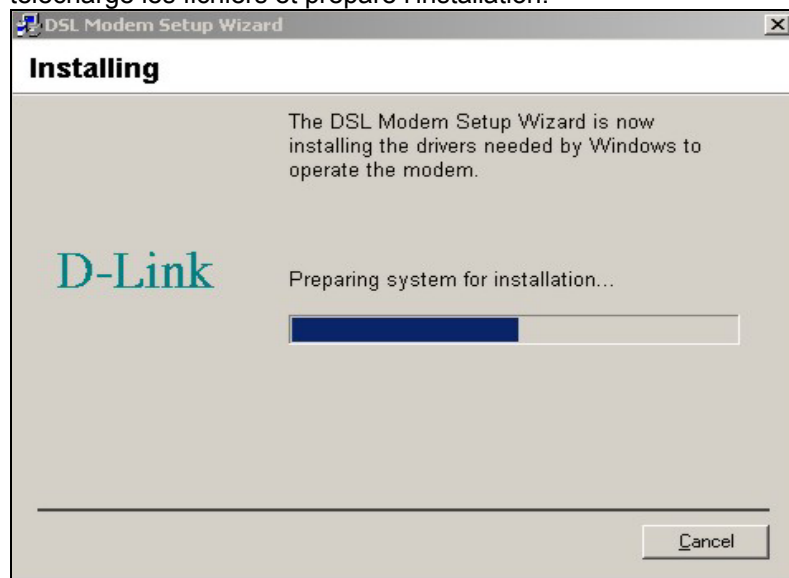
7. De nouveau dans cette même fenêtre, choisissez les paramètres de modulation dans le menu déroulant. Votre fournisseur de services doit vous indiquer les paramètres de modulation qui conviennent.

Choisissez **T1.413**, **Multimode**, **G Lite** ou **G.DMT**. Si votre fournisseur de services n'a pas précisé de paramètre de modulation, utilisez Multimode. Cliquez sur **Suivant** pour continuer.

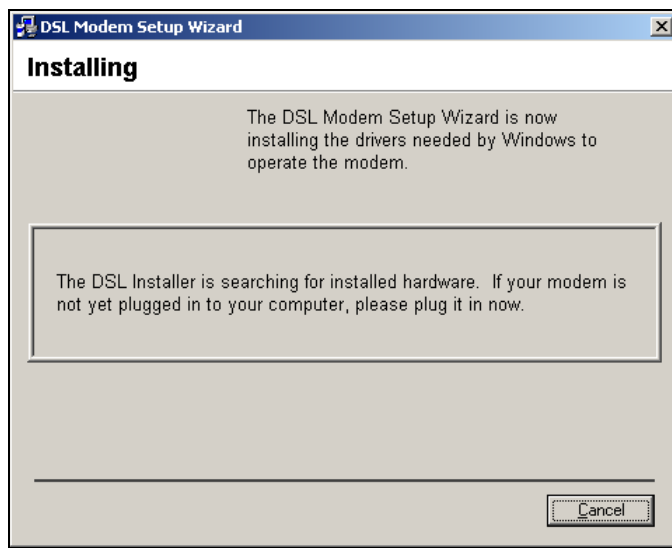
8. La fenêtre **Prêt à installer** s'affiche. Cliquez sur **Suivant** pour copier les fichiers de pilote nécessaires.



9. Une fois que vous avez cliqué sur **Suivant**, l'écran **Installation en cours** (ci-dessous) s'affiche pour vous informer que votre ordinateur télécharge les fichiers et prépare l'installation.



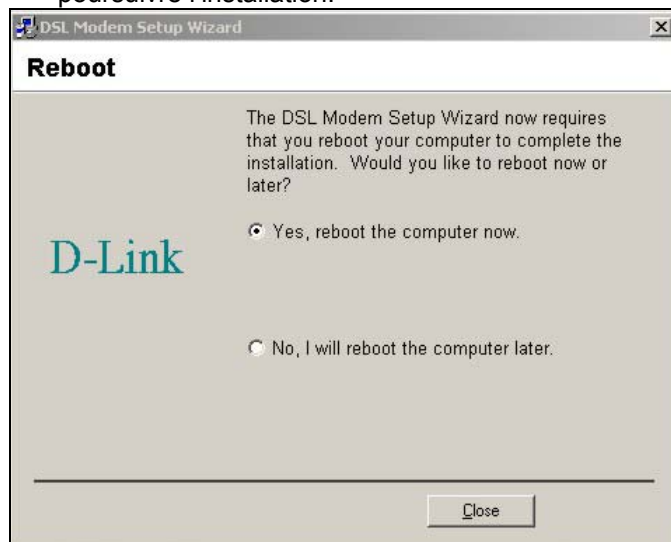
10. Une fois les fichiers téléchargés, un autre écran d'**Installation en cours** vous invite à brancher votre modem sur votre ordinateur. Branchez l'embout rectangulaire du câble USB dans le port USB de la machine, puis branchez l'embout carré du câble USB dans le port USB du modem ADSL. Le modem USB est détecté et des messages s'affichent tandis que le logiciel du modem s'installe.



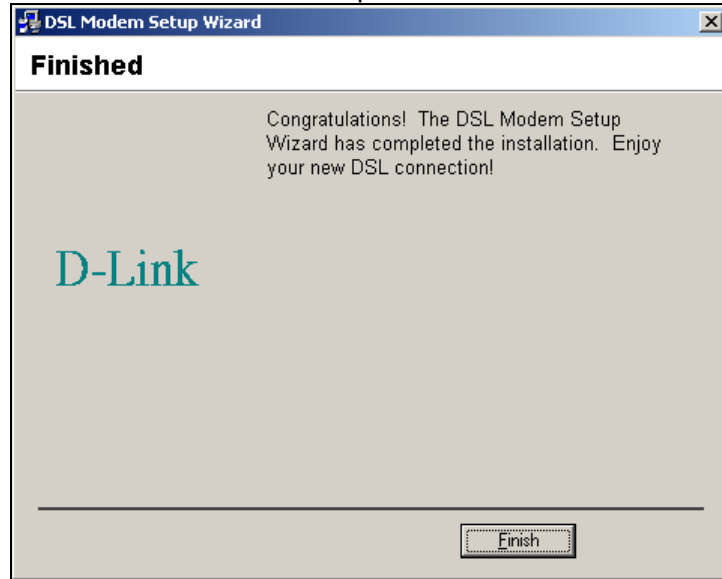
11. L'écran **Nouveau matériel détecté** s'affiche pour vous indiquer que votre ordinateur a détecté le modem et l'installe.



12. Une fois cette procédure terminée, l'écran de redémarrage s'affiche et vous invite à redémarrer votre ordinateur. Choisissez « Oui » car vous devez redémarrer votre ordinateur pour poursuivre l'installation.



13. Une fois que vous avez redémarré votre ordinateur, l'écran Terminé ci-dessous s'affiche pour vous indiquer que vous avez installé votre modem DSL-200 avec succès. Cliquez sur Terminer pour mettre fin à la procédure d'installation. Lorsque vous redémarrez l'ordinateur, une nouvelle icône (deux flèches) s'affiche dans la zone système. Si vous utilisez PPP (pilote WAN uniquement), l'icône Connexion PPP Dial-up D-Link s'affiche sur votre bureau lorsque vous redémarrez la machine.








Vérifiez la connexion ADSL

Avant de passer à la dernière étape, assurez-vous que la connexion ADSL a été établie. Vous pouvez le faire facilement grâce à la fonction de contrôle de connexion ADSL du modem, qui est décrite ci-dessous.

■ Surveillance du bureau

Une nouvelle icône s'affiche dans la zone système de votre bureau. Ces flèches colorées vous permettent de contrôler le statut de votre connexion ADSL. Le tableau ci-dessous vous indique comment interpréter les différentes flèches.

Icône de la zone système	Statut d'ADSL
	Négociation Les deux flèches alternent entre le jaune et le marron durant la négociation de la connexion ADSL
	Connexion établie Les deux flèches deviennent vert foncé une fois la connexion établie (et tant qu'il n'y a pas eu transmission de données, dans un sens ou dans l'autre)
	Transmission de données La flèche vers le haut devient vert clair pendant la transmission de données
	Réception de données La flèche vers le bas devient vert clair pendant la transmission de données
	Erreur Deux flèches rouges indiquent qu'une erreur est survenue. Il est possible que la connexion ait été perdue.

3

Voyant LED

L'autre manière de vérifier que la connexion ADSL a été établie consiste à visualiser le voyant de liaison ADSL du modem. Ce LED s'allume lorsque la connexion ADSL est établie. L'autre LED, situé à l'avant du dispositif, est le LED d'alimentation, qui s'allume lorsque le câble USB est introduit.